

INFORME ESTRATÉGICO: ANÁLISIS DE ENTORNO Y SEGURIDAD

DIRIGIDO A: Grupo de Buenas Prácticas de Seguridad / Seguidores SI360

ELABORADO POR: Seguridad Integral 360

PERIODO: Enero 2026

UBICACIÓN: Norte de Santander, Colombia

AVISO DE CONFIDENCIALIDAD: *Este documento contiene información técnica y estratégica propiedad de **Seguridad Integral 360**. El contenido está destinado exclusivamente para el uso de profesionales del sector de la seguridad y miembros autorizados. Queda prohibida la reproducción, distribución o modificación de este informe, total o parcial, sin el consentimiento expreso de la dirección de SI360.*

1. RESUMEN EJECUTIVO

Enero de 2026 cerró con un panorama de seguridad altamente complejo en Norte de Santander, registrando **41 eventos de impacto crítico**. La dinámica regional estuvo condicionada por la disputa territorial entre el ELN y las Disidencias de las FARC (Frente 33), sumado a la incertidumbre operativa tras cambios geopolíticos en la frontera. Se observa una profesionalización en el uso de drones explosivos y un control social riguroso en los corredores logísticos del Catatumbo.

2. ESTADÍSTICAS E INTELIGENCIA TERRITORIAL

Basado en el monitoreo de **Seguridad Integral 360**, la distribución de los incidentes revela una concentración de riesgo en nodos específicos:

A. Municipio y Corregimiento

- **Tibú (13 reportes - 31.7%):** Incluye incidentes críticos en sectores como La Llana, La Gabarra, Pacelli y Bertrania. Es el epicentro de la confrontación armada y control de movilidad.
- **Cúcuta (9 reportes - 21.9%):** Impacto focalizado en el corregimiento de San Faustino, Ricaurte y la zona metropolitana (Los Patios, Prados del Este).

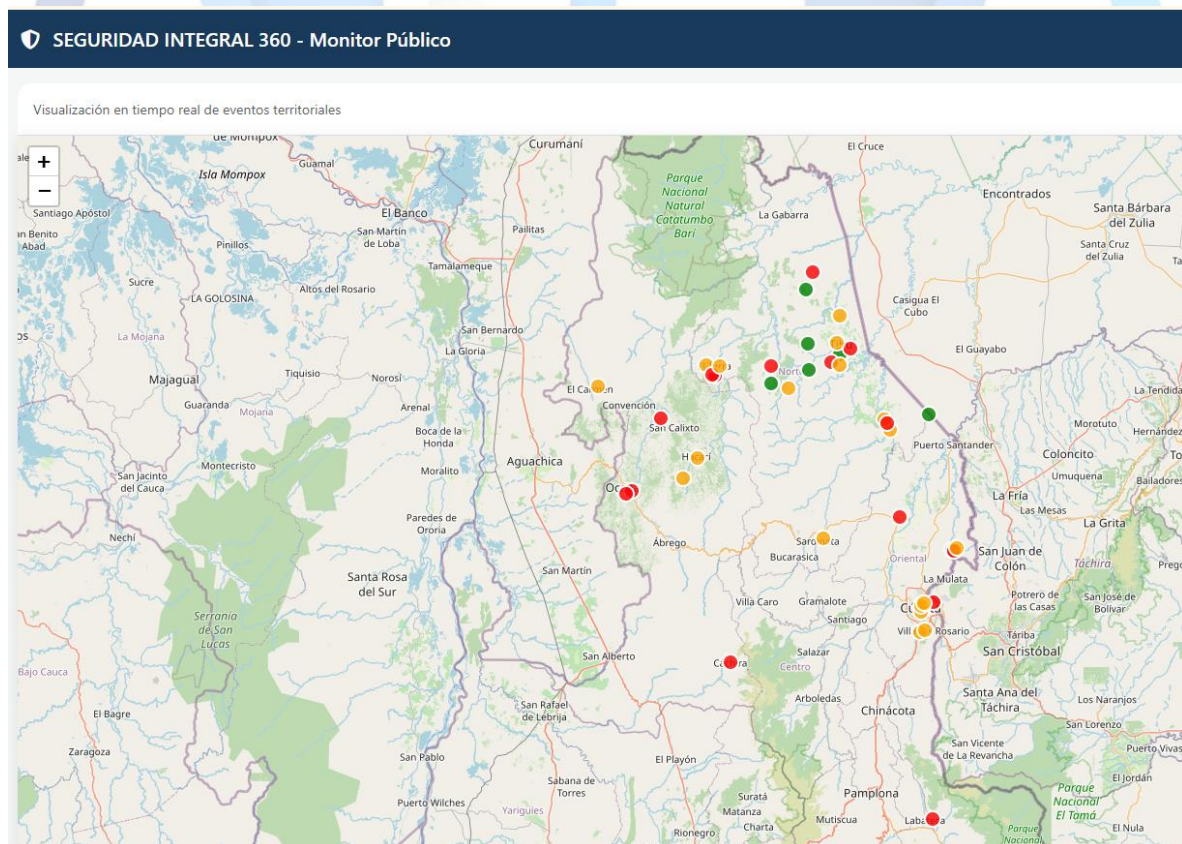
- **Región Catatumbo Profundo:** Destacan **El Tarra** (4 casos en Filo el Gringo y Tres Aguas), **Ocaña** (2 casos en Otaré y Aguas Claras), seguidos por incidencias en **Hacarí, Toledo, El Carmen, Cáchira y Teorama**.

B. Distribución de Riesgo

- **Nivel Alto (Riesgo Crítico):** 41% de los casos (Destacan el secuestro del Dr. Ciro Sánchez y ataques con drones).
- **Nivel Medio (Alerta Logística):** 44% de los casos (Hurto de vehículos a contratistas de servicios públicos y retenes ilegales).
- **Nivel Bajo (Control Estatal):** 15% (Operaciones exitosas como la neutralización de alias “Tajo Yuca” en Sardinata).

C. Visualización Geoespacial

La siguiente visualización corresponde al **Monitor de Inteligencia en Tiempo Real de SI360**. Cada marcador representa un evento georreferenciado en nuestra plataforma, permitiendo a los usuarios identificar zonas de exclusión y corredores de alto riesgo de manera dinámica.



"Información Clasificada - Prohibida su reproducción total o parcial sin autorización de Seguridad Integral 360."

FICHA TÉCNICA: MONITOR DE INTELIGENCIA SI360

- **Fuente de Datos:** Sistema de Alertas Georreferenciadas - Seguridad Integral 360.
- **Metodología:** Los incidentes son capturados mediante fuentes abiertas (OSINT) y reportes de terreno, validados y posicionados mediante coordenadas exactas para análisis de densidad.
- **Interpretación de Pines:**
 - **Iconos Rojos:** Eventos de Riesgo Alto (Ataques explosivos, secuestros, drones). Requieren suspensión inmediata de actividades en la zona.
 - **Iconos Naranjas:** Eventos de Riesgo Medio (Retenes, hurtos, amenazas). Requieren protocolos de escolta o monitoreo GPS activo.
 - **Iconos Verdes:** Eventos de Riesgo Bajo / Control (Operaciones de la fuerza pública, corredores habilitados).

3. ANÁLISIS DE AMENAZAS EMERGENTES VS. TRADICIONALES

El reporte técnico identifica un fenómeno de "Hibridación de la Amenaza":

1. **Tecnología Táctica (Drones):** Con 3 eventos de alta gravedad en enero, el uso de aeronaves no tripuladas para atacar infraestructura civil (Puestos de salud) y militar redefine los protocolos de protección perimetral.
2. **Delitos de Control (Secuestros y Retenciones):** Con 5 eventos registrados, esta modalidad sigue vigente como herramienta de presión política y financiera, afectando incluso a misiones humanitarias y comerciales.
3. **Inteligencia en Vía:** Los retenes ilegales en la "Y de la Llana" (vía Cúcuta-Tibú) han evolucionado hacia la **requisa digital** (revisión de celulares y bases de datos), aumentando el riesgo para personal técnico y directivo.

4. PROSPECTIVA ESTRATÉGICA (FEBRERO 2026)

- **Aislamiento Tecnológico:** La destrucción de infraestructura de comunicaciones en Hacarí y El Tarra dificultará la respuesta ante emergencias en el corto plazo.

- **Presión sobre el Gremio de Servicios:** Se prevé la continuidad de intimidaciones contra personal de CENS y operadores de red en zonas rurales de Cúcuta.
- **Inestabilidad Fronteriza:** La captura de figuras del régimen venezolano podría intensificar las disputas por el control de "trochas" en San Faustino y Puerto Santander.

5. RECOMENDACIONES DE SEGURIDAD (INTEGRAL 360)

- **Seguridad de la Información:** Implementar políticas de "Dispositivo Limpio" para personal en tránsito; evitar el transporte de bases de datos de clientes o planos de infraestructura en celulares personales.
- **Blindaje de Ruta:** Establecer puntos de control virtuales obligatorios en la vía Cúcuta-Tibú. Si el vehículo se detiene fuera de los nodos autorizados, activar protocolo de crisis inmediatamente.
- **Monitoreo de Espectro:** Para instalaciones fijas en el Catatumbo, iniciar la evaluación de sistemas de detección pasiva de drones.

Control de Documento:

- **ID de Informe:** SI360-ENS-2026-001
- **Fecha de Emisión:** 03 de febrero de 2026
- **Clasificación:** Uso Profesional / Grupo de Buenas Prácticas

Nota de Descargo: Este análisis se basa en datos de fuentes abiertas (OSINT) y reportes de campo procesados al cierre del periodo. La seguridad es dinámica y las condiciones pueden variar en tiempo real.

Seguridad Integral 360 Inteligencia de Entorno y Gestión de Riesgos

 www.seguridadintegral360.online  info@seguridadintegral360.online

Cúcuta, Norte de Santander

"Información Clasificada - Prohibida su reproducción total o parcial sin autorización de Seguridad Integral 360."